

Take Free

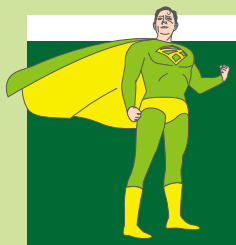
明日を笑顔にするフリーペーパー

# EMIAS style

NO.12

— エミアススタイル —

明日に笑みを。



# あの人の スミレの過ごし方

スマレのご利用者でも、運動内容・順番・意識するポイントはさまざまです。そんななか、一際目立つスーパーマン、スーパーウーマンの過ごし方を大公開(^ ^) 3時間を通して、どんな過ごし方をしているのでしょうか



「熊本城マラソン」出場を目指して、毎回トレーニングに励んでいます！

週1回ご利用のスーパーマン



「ウォーキング大会in合志市」の10km完歩を目指して頑張っています！

週1回ご利用のスーパーウーマン

## バイタルチェック

血圧管理をおこないながら体調を確認していきます。

## マシンで有酸素運動

トレッドミルでジョギングまでスピードUP! 最新器具を用いて下肢の筋持久力を向上させます。



## スマレ6パック

お腹周りをいじめていきます。最近、腹筋が割れてきたかも…

## レジスタンストレーニングと柔軟体操

毎回、個別指導があり、充実してます!!

## cafeエリアでお決まりのドリンクを注文!

男性陣が集まって、最近の時事ネタで盛り上がってます。

## レッスン2 [スマレヨガ!]

アロマの香りで自然と熟睡。自宅で午後からゆっくりと過ごすことができます。

今日もお疲れさまでした



9:30

9:50

10:30

10:50

11:00

11:20

12:10

## 運動前に…

自宅で咲いている花を摘み、スマレが鮮やかになるように生け花をするのが楽しみです。

## スタジオエリアでストレッチ

まず柔軟性を上げます。

半月板損傷で膝周囲の筋力低下していたので、膝周囲の筋力強化と不安定板を用いたバランス強化に努めています。

これが一番つらい! レッスン1[ステップ2000]で足腰の筋力強化!



## マシンを使った筋力トレーニング

負荷を上げ、筋肉に刺激を入れています。最近、負荷量や時間の延長が図られています。

## 休憩はほどほどに

最後は、ヨガでリフレッシュ! アロマの香りですいうとうとしてまいります。



## 熊本市内では「19事業所」のみ(全144事業所中)!! 事業所評価加算を算定できる事業所として認定されました

現在の介護報酬制度は、「ご利用者の要介護度が上がるほど介護報酬も上がる」という仕組みです。それは要介護度を下げようとすると事業者の収入が減り、事業を継続することが難しくなるという問題を抱えていました。「事業所評価加算」はそういった問題を解決するためのもので、ご利用者の要介護度を下げた場合に、それに合ったインセンティブが事業者には与えられる制度です。



## 熊本市ホームページより

事業所評価加算とは、選択的サービス(運動器機能向上サービス、栄養改善サービス又は口腔機能向上サービス)を行う介護予防通所サービス事業所について、効果的なサービスの提供を評価する観点から、利用者の要支援状態の維持・改善の割合が一定以上となった場合、翌年度に120単位/月の加算を行うものです。

## アウトカム評価導入で、介護サービスはどう変化する!?

スマレの取り組みによるご利用者の変化(アウトカム)

### 介護度:

「介護度の維持・改善がみられた方」

(ご利用半年以上の方で更新時の介護度の変化について調査)

92%

### 体力測定結果:

「たった90日で、起立・歩行・バランス能力が改善した方」

(利用開始直後と利用後90日後に計測したTUG(time up and go)の結果を比較)

81%

私たちの新しい仲間たちです。

# Smile Spito

New face

## SHINNOSUKE SEKI

理学療法士 **碓 慎之介**

中学、高校は生徒会長でした。

## KEITA ISOBE

フィットネス  
スタジオトレーナー **磯部 奎太**

ベンチプレス85kg上げられます。

## KOUKI MIYAZAKI

フィットネス  
スタジオトレーナー **宮崎 晃希**

100m11秒台で走れます。

## YASUNORI KAWAHARA

相談員 **川原 康徳**

ハンドボール大好き筋肉マニアです。

## KAZUMA MINESAKI

理学療法士 **峯崎 一真**

こう見えてご飯3合平らげます。



スピットナーズの

# こんな時どうする?

めまいがするときの対処法

いざというときに慌てない。ご家族の「準備」も大切です。

私たちスピットナーズがご利用者に関わる事ができるのは、1日のうちの限られた時間しかありません。そのため、ご利用者が倒れたり、何か異常が起きたときに最初に気づくのは「ご利用者の

ご家族」というケースも大いにありえます。そんなときにも慌てず適切な対応ができるように、どのように対応するかをご家族にお伝えすることも看護師の大切な役割のひとつです。

## めまいがするときのチェックリスト

- 意識がもうろうとしてきた
- 手足が痺れる
- ろれつが回らなくなった
- 喉がいつも以上に乾く
- 回転するようなめまいがある
- 吐き気がある

1つでも当てはまる

20~30分、様子を見ても症状が改善しないまたは、悪化してきた

当てはまる

すぐに救急車を!



症状の悪化は、脳梗塞など脳への障害が予想されます。直ちに医療機関で受診を!!

ナスチエツク

当てはまらない

- 体がふわっと浮いている感じ
- まっすぐ歩けない
- 耳鳴りがする

1つでも当てはまる

再発防止のために、かかりつけ医へ早めの受診



かかりつけ医か訪問看護師へ連絡

ケースエッセツク

耳には、バランス感覚に欠かせない器官が備わっています。耳鳴りが増す「ふらつきがある」場合は、耳に原因があるかもしれないと考え、病院受診を勧めます。

## めまいが発生!! スピットナーズがいない時間にやってほしい3つのケアポイント

### ①水分補給

口腔内や皮膚の乾燥が目立つ、脱水症や塩分不足によりめまいが起きる可能性があります。めまいが落ち着いたら、経口補水液などで水分、塩分補給をしてください。

### ②食事・栄養面の管理

低栄養や貧血はめまいを引き起こす要因の1つです。スピットでは食事に偏りがないかの栄養面のチェックなどをおこない、食事指導を実施しています。

### ③安静に休息

光が脳に刺激を与え、めまいを助長させることも……。カーテンを閉めるなど部屋を薄暗くして、めまいが落ち着くまで安静にしてください。

図式：一部改変・引用：井藤 英喜.高齢者ホームケアガイドこんなときはどうするの?

病状が悪化する危険性があることをAさまにお伝えすると「清拭」での衛生管理を一度は納得されたのですが、「42度のお風呂に入りたい」という願いはずっと私たちの心に引っかかっていました。私たちが最期にやるべきことは、ご本人の「やりたい」を応援することです。病状が悪化するリスク管理を徹底的に行い、入浴支援を実施することを決意しました。万が一の状況も想定し、主治医へ病状の経過と緊急時の対応などこまめな情報共有と連携を図っていきましました。

しかし、浴槽までの移動手段と浴槽内での姿勢保持という2つの大きな問題が発生して、入浴支援を断念しかけていました。

医療従事者にとって「容態が悪化しない」ということは重要なことです。しかし、そこにはご利用者の可能性を制限してしまう恐れもあります。リスク管理を徹底しつつも、「やりたい」を叶える。そのためには、ご家族・主治医・ケアマネジャー・看護師・リハビリスタッフの協力があうことが大切です。ご利用者の生が終る瞬間（エンド・オブ・ライフ）まで、最善の生を全うできるように支援していくこと。それが私たちが担うべき役割であり、医療従事者の使命であると考えています。

## 2

入浴支援の実施を決意! ところが、問題が発生!



## 4

私たちの役割は、「想いを叶える」こと。



久しぶりの入浴を終えたAさまは満足げな表情を浮かべ、ご家族の目には涙が溢れていました。最初は不安な気持ちが大きかった私たちですが、Aさまの願いが叶った瞬間は喜びの感情で胸がいっぱいになりました。

## 1

ご希望を叶えたいが、大きなリスクが...



## 3

リハスタッフとの連携。環境の調整・介助指導。



温泉が大好きなご利用者が、最期に叶えたい願いとは...

Aさまは末期がんによる余命宣告を受け、療養目的とターミナルケアで在宅支援中。

TAKUMI MAEDA

理学療法士 前田 匠

プロテイン上手につくれます!

HARUNA ESAKI

言語聴覚士 江崎春菜

まだまだ小さな3児の子育て奮闘中です!

TAKAAKI NISHI

作業療法士 西 孝明

三味線での演奏が得意です!

SAKI YAMADA

フィットネススタジオトレーナー 山田彩生

バスケット旅行が私のsmile(笑顔)の源!

YUKI TAKENOSHITA

フィットネススタジオトレーナー 竹之下 由季

こうみえて剣道初段です。

TAKAKO OGATA

看護師 緒方貴子

テーマパーク巡りが大好きです!

平成30年度

熊本市子育て支援優良企業に認定いただきました



今年度は17社が認定。各社のさまざまな取り組みには驚かされるものも多く、たくさんの刺激を受けるとともに弊社の今後の課題も見つかる、非常に実り多き機会となりました。周りは熊本市内の名だたる企業様ばかりでしたが、「小規模な弊社でも実行できることがある」という決意を新たに、株式会社EMIASも前に進みます。

子育て支援と言葉に出してということは簡単ですが、実際に機能するには仕組みと風土を作っていかなければなりません。まだまだ大手企業に比べれば支援は少ない方だと思いますが、“お互いさま精神”を持った組織づくりを今後も続けていきます。



▲大西市長より表彰を受けました

EMIAS地域活動

# EMI笑活

サロン活動や  
徘徊模擬訓練へ参加

笑顔溢れる地域づくりを…

超高齢化社会と呼ばれる2025年に向けて、地域での関わりは非常に重要視されています。私たち、エミアスは住み慣れた地域でいつまでもあなたらしく過ごしていただけるよう、さまざまな地域活動へ積極的に参加しています。

地域住民の皆様からいただいたご意見をもとに「介護予防に基づいた情報発信」や「転倒予防・生き生き体操ストレッチ」などを月に1度開催されるサロン活動でお伝えしております。また、地域住民が安心して過ごせるよう

に徘徊模擬訓練などのさまざまなイベントに参加し、その社会資源の重要性などを肌で感じております。

地域の皆さんが笑みの多い明日を紡いでいけるように、これからも地域で活躍されている包括支援センターや民生委員の方々とより連携を図っていければと思っております。



▲EMI笑活で体操指導中のひとコマ

新体制スタート!



最高のチームで最高のサービスを全身全霊をかけてチームを引っ張っていきます

挑戦する心を奮い立たせるべく、自然と身体を動かしたくなる場所を目指します。

“やりたい”チャレンジの実現に向けて全面サポート! この地域に住みたいと思っただけのような「まちづくり」に貢献します。

「明日に紡ぐ」目の前のご利用者を笑顔にしていくことで、地域を、熊本を、日本を幸せにしていきたい。

「地域に必要とされる存在を目指してその人らしい生活・人生に寄り添うスピットへ

みなさまのおかげでスマレは7年目、スピットは5年目の運営に突入しました。まだまだ40名と少ない組織で大きな社会貢献とは言えず微力ですが、この地域の未来を作っていくために尽力して参ります。毎年新入社員を多く採用していますが、鍛え抜かれたベテラン社員の教育のもと高い志をそなえています。統括部長である私も、若手がこれからの日本を背負っていくと信じ、自ら考え動けるヒトづくりに励む所存です。みなさまからもより一層のご指導・ご鞭撻のほどよろしくお願い申し上げます。

このたびスマレ光の森店の施設長に就任いたしました。4月から病院での維持期リハビリ廃止に伴い、介護分野でのリハビリの充実も求められるようになりました。整形外科分野での経験を活かし、質の高いリハビリを提供し、地域医療の受け皿となれればと思っております。自立支援を促進すべく、医学的アセスメントを徹底した上で、ご利用者にとって「自分らしさを取り戻せる場所」を作れるよう尽力していきます。

この度、スマレ大津の施設長に就任いたしました。昨今、地域のつながりの希薄化が進む中、スマレ大津がその中枢を担い、地域の活性化に貢献できればと思っております。また、やりたい事を全力で後押しし、その人の望む暮らしを追求し続けていきます。スマレ光の森での経験を活かし、今後はスタッフの育成及び地域の幅広い活動に積極的に参加し地域福祉の向上に努めて参ります。引き続き、皆様に「明日に笑み」をもたらす事ができるよう努力を重ねていきます。

昨年10月より訪問看護リハステーション-spito-スピット光の森の事業所長に就任いたしました。就任から約半年が経ち、私や事業所に対して地域の皆様から様々なお声や励ましをいただき、喜びと責任に身が引き締まる思いです。高齢化社会の進行に伴い、介護、福祉、医療分野でも様々な施策がとられ、早いスピードで社会が変化してきています。変化に対応しながらも、私達が大切にしている価値観を見失わず、「必要な時に必要なサービスを」提供できる事業所となるように日々精進して参ります。

4月より主任に就任いたしました。その人らしい生活が送れるよう、真の望むものを追求し、人生に寄り添える関わりを大切にしていきます。しかし、時にはリスクを伴い、実現が難しい状況も多々現れることもあります。難しい時ほど簡単に諦めるのではなく、医学管理のもと、その人らしさを尊重し、自己決定ができる多様な選択肢を提供できる存在を目指していきます。これからもチーム一丸となって、明日に笑みが溢れる生活を紡いでいく事業所となるよう頑張ってお参ります。

山口 裕介

株式会社EMIAS 統括部長  
兼 リハビリセンター 統括

有田 光之輔

リハビリセンター-smile-スマレ-  
光の森 施設長  
理学療法士

是澤 祐介

リハビリセンター-smile-スマレ-  
大津 施設長  
理学療法士

馬場 大輔

訪問看護リハステーションspito-  
スピット- 所長  
理学療法士

前田 裕介

訪問看護リハステーションspito-  
スピット- 主任  
理学療法士